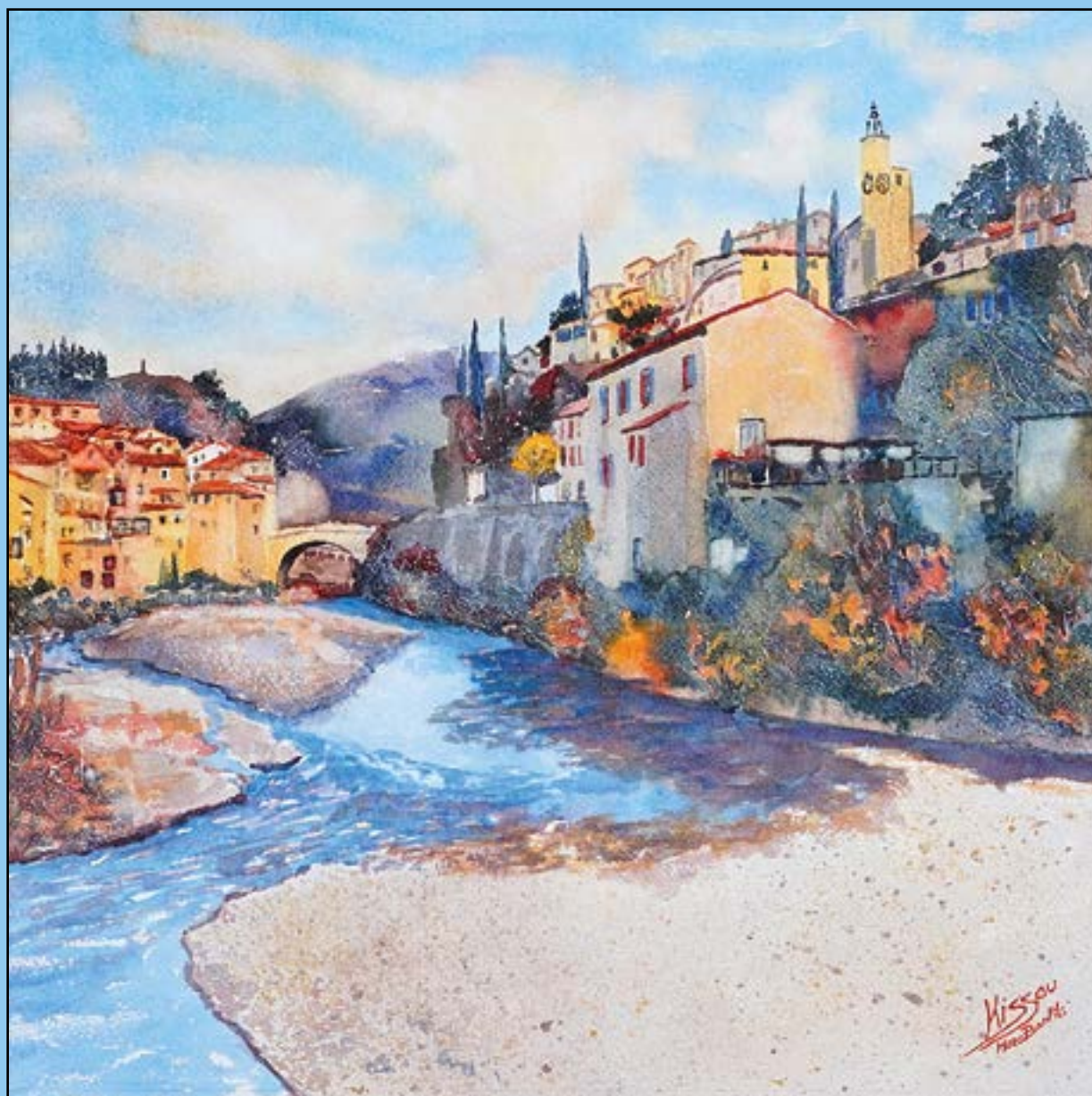


# le fifrelin

Le gratuit vaisonais sur l'histoire de la ville et de ses habitants

Avril 2026



Dans ce numéro :

**Le Monument aux morts** page 4

**Soldats vaisonuais morts au XIX<sup>e</sup> siècle** page 8  
on ne sait ni où ni quand.

**Éloge de la balance** page 17

contact@lefifrelin.fr



Remerciements et Crédits

Bibliographie

Demandez nos tarifs publicitaires ou retrouvez les parutions du Fifrelin sur le site [www.lefifrelin.fr](http://www.lefifrelin.fr) ainsi que les références, les remerciements et les crédits photographiques, sur ces QR codes à scanner.

Le Fifrelin SAS(U). Capital : 5000 euros. 16 avenue Victor Hugo 84110 Vaison-la-Romaine. Immatriculée au RCS d'Avignon sous le numéro 900 283 441. Directeur de la publication Jean-Charles Raufast. Magazine imprimé par Imprimex & Co à Bollène. Dépôt légal à parution. ISSN 2782-019X (imprimé). ISSN 2800-6801 (en ligne). Ne pas jeter sur la voie publique.

## Couverture

**Marc Bonfils / Kissou**  
Aquarelle originale - Vaison - 50x50 cm - 2026

Disponible à la vente

Installé à Roaix (84110), Marc Bonfils s'adonne à sa passion, l'Aquarelle, depuis 2015. Il expose depuis 2020, dans différents salons régionaux et nationaux.

Il exposera en mai 2026, un tableau de Vaison, primé par l'IWM (International Watercolor Masters) regroupant les plus grands aquarellistes mondiaux, à Lilleshall (Royaume Uni) en mai 2026.

Le Fifrelin y sera et en reparlera.

R.-V. sur Instagram pour faire plus ample connaissance

@marc.bonfils\_kissou\_watercolor

**Siam & Sushis**  
www.siam-et-sushis.fr

☎ 06 63 63 36 52    📍 13bis Avenue du Général de Gaulle  
✉ contact@siam-et-sushis.fr    8400 Vaison La Romaine

*Plats Thaïlandais et Sushis à emporter*

**IMPRIMEX AND CO**  
Imprimerie . Signalétique . Sérigraphie

*Votre Partenaire Pub !*

PROFESSIONNELS PARTICULIERS ASSOCIATIONS...

84500 BOLLÈNE . Tél. 04 90 30 55 70

**FORAGES MEYNARD et FILS**  
Depuis 1927, 4<sup>ème</sup> génération

Création de forage pour particuliers et professionnels  
Installation de pompe immergée  
Dépannage et Entretien de pompe immergée

361 Chemin de Serres à Caromb,  
84200 SERRES, CARPENTRAS  
foragemeynard@hotmail.com

04.90.63.26.43

# L'édito

Derrière une belle aquarelle très colorée de Marc Bonfils, le hasard des choses fait que ce numéro parle beaucoup de personnes décédées. Des héros des guerres des siècles derniers ou de simples mortels de l'Antiquité jusqu'au Moyen Âge, confrontés au souci de ne pas avoir été aussi parfaits qu'Isis ou l'Archange Saint Michel l'auraient voulu.

Avril est traditionnellement le mois où la Belle Vaison se réveille de sa torpeur économique. Cette année, le week-end de Pâques ouvre le bal dès le 5 avril. Comme vous le savez, la date de Pâques est fluctuante et dépend de la lune. Fixée dès 325, elle tombe le premier dimanche qui suit la première pleine lune après l'équinoxe de printemps. Elle peut donc avoir lieu entre le 22 mars et le 25 avril.

Notre corso, traditionnellement tenu lors du week-end de Pentecôte, aura donc lieu dès le mois de mai puisque la date de cette fête dépend de celle de Pâques.

Encore beaucoup d'activités en perspective pour cette saison estivale qui débute à peine et que je souhaite bonne et heureuse à tous.

JC Raufast

**VAISON BIKE**  
VENTE VÉLOS & ACCESSOIRES  
ATELIER RÉPARATION  
LOCATION  
DU LUNDI AU SAMEDI DE 9H30  
À 12H30 ET DE 14H À 18H30  
04 90 37 71 62 - VAISONBIKE@GMAIL.COM  
935, AVENUE MARCEL PAGNOL - VAISON-LA-ROMAINE  
FACTOR, TROUSTACHE, ORBEA, CIPOLLINI, LORIERRE

**AM**  
CONCIERGERIE  
NORD VAUCLUSE & SUD DRÔME  
ESTIMATION GRATUITE  
06 62 84 17 34  
07 66 00 78 01  
Vous cherchez à rentabiliser votre bien ?  
Offrez une expérience haut de gamme à vos locataires pendant que nous nous occupons de tout.  
✓ Gestion complète - 12 services premium  
✓ Ménage professionnel  
"Chaque moment compte, chaque détail fait la différence."  
amconciergerie.contact@gmail.com

**Pompes Funèbres CLÉRAND**  
Funérarium - Marbrerie  
Condoléances en ligne  
www.pompes-funebres-clerand.fr  
Funéplus  
Chambre Funéraire  
95, allée de l'Amouré  
84110 Vaison-la-Romaine  
04 90 28 89 57  
vaison@pompesfunebresclerand.fr

Un château trop tard  
Histoire de la naissance du château de Vaison  
Jean-Charles Raufast

A la Librairie Montfort  
ou par [contact@lefifrelin.fr](mailto:contact@lefifrelin.fr)

**Intermarché**  
**Le Drive SUPER**  
VAISON - ST ROMAIN  
24/24 Le Drive  
En 5 minutes, vos courses à prix Intermarché dans votre coffre !  
CECI EST UN PROSPECTUS  
LIVRAISON À DOMICILE  
Saint Romain en Viennois  
Tél. : 04 90 36 32 55

# Le monument aux morts de Vaison-la-Romaine

**Au lendemain de la Première Guerre mondiale, la France connaît un vaste mouvement d'édification de monuments aux morts (38 000 environ) auxquels il faut ajouter les monuments départementaux, paroissiaux et privés.**

## L'historique

Le 17 novembre 1918, le maire de Vaison-la-Romaine, Paul Buffaven fait voter une somme de 2000 francs pour le comité du monument qui se charge des démarches administratives pour l'érection du monument.

Dès janvier 1919, la souscription publique démarre et le 15 janvier 1920, la colline du Puymin est choisie comme emplacement.

Jean Louis Lhomme est d'abord choisi comme sculpteur mais finalement c'est Marius Saïn qui est retenu.

Le projet de monument est modifié pour respecter les conseils de l'architecte en chef des monuments historiques, Formigé pour « donner plus de grâce et de gravité » à l'ensemble. Le monument reçoit l'avis favorable de la commission artistique. Achevé le 11 février 1923, il est inauguré le 8 avril 1923.

En mai 1930, il est déplacé (voir le Fifrelin numéro 14) et se trouve maintenant sur la paroi du rocher près du pont romain.

## L'emplacement

Le comité choisit de placer le monument non au cimetière (ce qui ferait du monument plutôt un monument de deuil) mais dans un endroit public ce qui en fait plutôt un monument commémoratif. Le placer dans un endroit public signifie que le souvenir du sacrifice est un devoir pour tous les citoyens et pas uniquement pour les familles des morts. C'est un devoir de reconnaissance dû par l'ensemble de la population et une leçon pour les générations futures.

## Le monument

L'architecte s'est peut-être inspiré du passé romain de la ville pour concevoir le style du monument. En effet, il s'inspire de l'architecture gréco-romaine avec deux colonnes de style dorique supportant un

entablement aux extrémités duquel se trouvent deux acrotères surmontés d'une palme et d'un casque de soldat. Le centre du monument est rythmé par des pilastres doriques en ressaut encadrant un bas-relief.

L'entablement sert de support à l'épithaphe.

A la base de la partie centrale se trouve gravée la liste des soldats morts.

L'ensemble est réalisé en pierre d'Oppède et en pierre du Poitou pour le bas-relief.



## L'épithaphe

La formule officielle « la commune de ... à ses enfants morts pour la France » n'est pas retenue à Vaison qui met l'accent sur le sacrifice et le courage en inscrivant « Aux martyrs, aux vaillants, aux forts », un vers tiré de « l'hymne » dans « les chants du crépuscule », poème de Victor Hugo écrit pour honorer les morts de la révolution de 1830.

Le thème guerrier de cette épithaphe est en adéquation avec la scène du bas-relief et offre une vision héroïque de la guerre.

## Le bas-relief

Le bas-relief intitulé « la France immortelle encourageant ses enfants à la défense suprême

pendant qu'un poilu monte la garde auprès d'un de ses camarades mort au champ d'honneur » a été réalisé par Marius Saïn (1877 à Montfavet -1961). Après l'école des beaux-arts d'Avignon puis de Marseille, il suit les cours de l'École des beaux-arts de Paris et débute au Salon de la Société des Artistes Français en 1903. Il s'y voit décerner plusieurs médailles et récompenses. Il est mobilisé dès 1914. Il est l'auteur de plusieurs monuments aux morts dont ceux de Montélimar, Pont-Saint-Esprit, Avignon, Sarrians. Le monument est signé et daté.

Ce bas-relief reflète un art académique bien dans le goût artistique de l'époque, surtout en province.

La France, tenant une épée, est représentée ailes déployées, vêtue à l'antique d'un voile flottant au vent. C'est manifestement un rappel à Minerve, déesse de la guerre juste et de la stratégie, et à Niké, déesse de la victoire. La France ici n'apporte pas la compassion au soldat mort qu'elle ne regarde pas. Elle est là pour encourager les trois soldats combattants.

Les cinq soldats ne sont pas représentés imberbes : barbe et moustache à la gauloise sont un des stéréotypes de la représentation des soldats à l'époque.

« Aux forts » : un soldat debout monte la garde auprès d'un soldat mort. Il est appuyé sur le canon de son fusil. Calme et résolu, il reprend ainsi le thème « ils ne passeront pas », thème fréquent sur de nombreux monuments. Aucun détail de son uniforme ne manque : fusil Lebel, casque Adrian, capote relevée, bandes molletières, godillots, baudrier et ceinture, cartouchière, gourde.

« Aux martyrs » : le soldat mort, yeux clos, poings serrés, traduit la réalité de la barbarie de la guerre. C'est une vision contemporaine des gisants des époques précédentes.

« Aux vaillants » : à l'opposé de la représentation désolée de la guerre, les trois soldats, saisis dans l'action, traduisent une représentation belliqueuse et héroïque de la guerre.

Les noms

La liste des morts a été établie en mairie à partir des avis de décès portant la mention « mort pour la France » attribuée par l'armée. Vaison a compté cent cinq « morts pour la France » sur 3062 habitants, soit 9,6% de la population adulte masculine.

Les noms des soldats morts sont gravés sur quatre colonnes (trois colonnes avec vingt-sept noms et une avec vingt-quatre noms). Les colonnes sont séparées par des palmes en bronze. La palme est le symbole du martyr. Ici le martyr n'est pas catholique mais civique.

A Vaison, la préconisation de l'état est respectée : les noms sont inscrits par ordre alphabétique pour en quelque sorte, donner un aspect égalitaire à cette liste où toute hiérarchie est supprimée. C'est un « tableau d'honneur sans premier ni dernier ». En inscrivant le nom des morts, on les sort de l'anonymat et chaque sacrifice est personnalisé.

JM Gueux Berode

Les monuments aux morts sont un témoignage majeur de l'effroyable hécatombe que fut la première guerre mondiale. A Vaison, le poilu est glorifié dans le combat et dans la mort.

Ces monuments permettent, selon les rites funéraires occidentaux, de se recueillir, parfois en l'absence du corps, le défunt est au moins représenté par un nom : chaque nom reflète la gloire nationale et la douleur d'une famille.

JMGB

### Retour sur image

Cet article est à lire en lien avec celui paru dans le Fifelelin numéro 14 de novembre 2022 qui décrivait les vicissitudes qu'avaient connu les instigateurs du monument qui eut du mal à trouver son emplacement définitif entre les fouilles archéologiques, les imprécisions cadastrales et la circulation des véhicules.

(Consultable sur le site [www.lefifelelin.fr](http://www.lefifelelin.fr))

### La légende noire du XV<sup>e</sup> Corps (voir la colonne de droite)

Un certain nombre des noms qui figurent sur ce monument et qui sont ceux de combattants vaisonais qui, sans pour autant être tous des héros, ont vu leur jeunesse définitivement fauchée par une rafale de mitrailleuse ou un éclat d'obus, faisaient partie d'un corps d'armée provençal, le XV<sup>e</sup> en l'occurrence, qui fut l'objet d'une polémique ignoble dès septembre 1914.

Pour justifier son entrée en guerre catastrophique le général Joffre fit accuser les soldats provençaux de pleurerie et autre couardise, par un sénateur dénommé Gervais qui les méprisa du terme générique d'«**aimable Provence**». Ceux-ci, pour la plupart, n'étaient plus là pour se défendre mais la presse ne fut pas dupe et éreinta cette minable manœuvre politicienne qui finit par coûter sa position à Joffre, seul responsable de son incompétence militaire.

Plusieurs livres ont été consacrés à cet épisode. (faire une recherche sur «la légende noire du XV<sup>e</sup> corps ou demander à la Librairie Montfort «Léon Mondon - l'aimable Provençal»).

Le *Matin* du 24 août 1914 publie une belle fake news à la demande du Général Joffre :

*La vérité sur l'affaire du 21 août  
Le recul en Lorraine*

*L'inébranlable confiance que j'ai dans la valeur de nos troupes et de leurs chefs me donne la liberté d'esprit nécessaire pour m'exprimer sur l'insuccès que nos armes viennent de subir en Lorraine.*

*Un incident déplorable s'est produit. Une division du 15<sup>e</sup> corps composée des contingents d'Antibes, de Toulon, de Marseille et d'Aix, a lâché pied devant l'ennemi. Les conséquences ont été celles que les communiqués officiels ont fait connaître. Toute l'avance que nous avions prise au delà de la Seille, sur la ligne Alaincourt, Delme et Château-Salins a été perdue. Tout le fruit d'une habile combinaison stratégique, longuement préparée dont les début heureux promettaient les plus brillants avantages a été momentanément compromis. Malgré les efforts des autres corps d'armée qui participaient à l'opération et dont la tenue a été irréprochable, la défaillance d'une partie du 15<sup>e</sup> corps a entraîné la retraite sur toute la ligne.*

*Le ministre de la guerre avec sa décision coutumière a prescrit les mesures de répression immédiates et impitoyables qui s'imposaient. L'heure n'est plus, en effet, aux considérations de sentiment. Tout le monde doit être aujourd'hui convaincu du général en chef au dernier soldat qu'il n'y a en face de l'ennemi qu'un devoir que nos aïeux de la Révolution ont su faire accomplir : vaincre ou mourir.*

*Nous sommes assez forts et assez sûrs de nous pour reconnaître les fautes dès qu'elles sont commises et avouer le mal aussitôt qu'il apparaît. Nous avons l'inébranlable résolution de réparer les unes et de remédier à l'autre.*

*Aussi bien l'incident pour navrant qu'il soit, sera-t-il, nous en avons la ferme conviction, sans lendemain. D'ailleurs, il faut dire qu'il doit être sans influence sur l'ensemble de la manœuvre. Surprises sans doute par les effets terrifiants de la bataille, les troupes de l'aimable Provence ont été prises d'un subit affolement. L'aveu public de leur impardonnable faiblesse s'ajoutera à la rigueur des châtiments militaires. Les soldats du Midi qui ont tant de qualités guerrières, tiendront à l'honneur d'effacer, et cela dès demain, l'affront qui vient d'être fait, par certains des leurs, à la valeur française. Elles prendront, nous en sommes convaincus, une glorieuse revanche et montreront qu'en France, sans distinction d'origine, tous les soldats de nos armées sont prêts, jusqu'au dernier, à verser leur sang pour assurer contre l'envahisseur menaçant le salut de la patrie.*

Auguste Gervais (1856-1917)  
Sénateur de la Seine





La signature du sculpteur : Marius Saïn



Le martyr



Le fort



Les vaillants



La France

*Devis Gratuit*



**UGS habitat**

20 ANS EXPERIENCE

- PORTES
- FENETRES
- VOILETS



*La réussite de votre projet est notre seule satisfaction !*



1135 ROUTE DES PRINCES D'ORANGE 84110 ROAIX  
TEL 04.90.65.88.27




ST ROMAIN EN VIENNOIS  
450 Traverse d'Orange







**VALDELUC AUTO**

ENTRETIEN & RÉPARATIONS TOUTES MARQUES  
VENTE DE VOITURES NEUVES & OCCASIONS  
DÉPANNAGE 7J/7 - 24/24H

510 Chemin de l'Ayguette  
84110 Vaison-la-Romaine




Tél. 04 90 36 51 60 - Mail. valdeluc.auto@orange.fr

Librairie  
**Montfort**  
Vaison-la-Romaine

36 b grande rue  
librairiemontfort.com

Tel : 04 90 38 88 51



**Optic 2000**  
X  
**Transitions®**

Testez les nouveaux verres Transitions® GEN S™ :

- Ultraréactifs à la lumière
- Disponibles en 8 couleurs
- Vision haute définition

On va se revoir.

Transitions et le logo Transitions sont des marques déposées de Transitions Optical, Inc. utilisées sous licence par Transitions Optical Limited. GEN S™ est une marque commerciale de Transitions Optical Limited. ©2024 Transitions Optical Limited. La performance photochromique est influencée par la température, l'exposition aux UV et le matériau des verres. Les montures et verres correcteurs constituent des dispositifs médicaux qui sont des produits de santé réglementés, revêtus du marquage CE sur les produits ou le document d'accompagnement, conformément à la réglementation européenne.

Clémence PORON  
Opticienne diplômée

4 rue de la République, Vaison-la-Romaine  
Tel.: 04 90 36 02 07

**Pompes Funèbres**  
*Benjamin Funéraire*



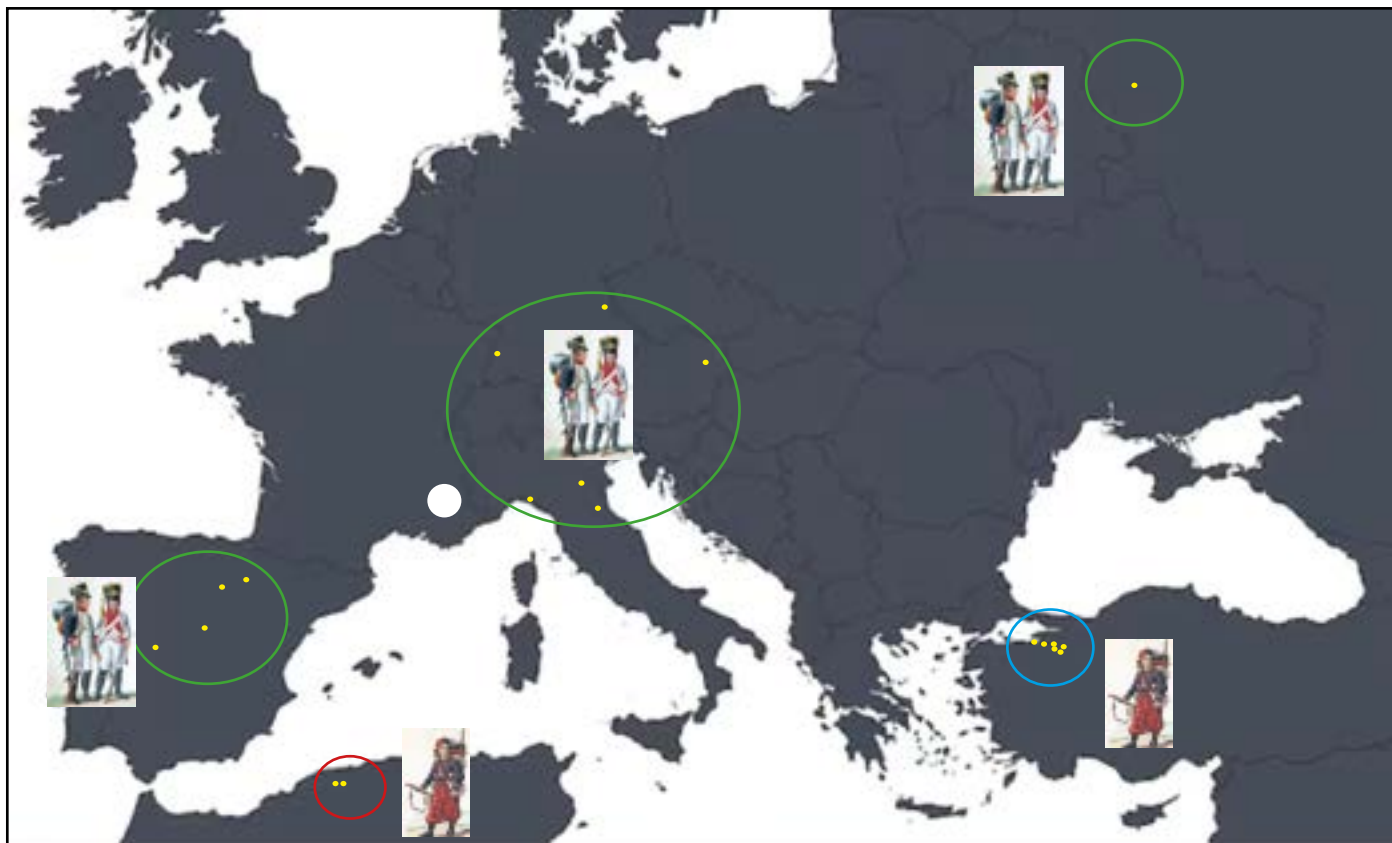
Organisation des obsèques  
Transports de corps  
Contrats Obsèques  
Cercueil Carton | Urne Bio

1050 Avenue Marcel Pagniol  
84110 VAISON LA ROMAINE

**04 90 41 08 96**  
**07 71 76 12 16**

## Soldats vaisonnais morts au XIX<sup>e</sup> siècle, on ne sait ni où ni quand !

Dans les années 1980, Serge Marzaux, l'archiviste de la ville, fit paraître un article très détaillé sous le titre «Vaison et ses héros méconnus» sur les Vaisonnais morts dans les armées du XIX<sup>e</sup> siècle, sous la République, le premier Empire ou la guerre de Crimée. La plupart avaient volontairement «acheté» ce droit à mourir à de jeunes bourgeois citadins qui échappaient ainsi à la conscription tirée au sort. Certains en sont revenus mais pas tous. Cet article est consacré à ces derniers, morts dans des contrées lointaines et inconnues de leurs parents qui ont redouté en silence pendant des années la visite des gendarmes porteurs de la funeste confirmation.



Nous sommes sous la Révolution puis sous Napoléon.

Les Comtadins sont recrutables depuis peu car ils ne sont Français que depuis 1790. Ils sont partis à pied se faire tuer. Ils sont Vaisonnais et ont un peu plus de 20 ans. Certains avaient été payés par d'autres conscrits pour partir à leur place. Ils se nomment Lanchier, Denis, Beile, Thomas, Fonton, Petit, Imbert, Laffy, Sueil, Beaumont.

Ce sont quasiment tous des fils d'agriculteurs. Le premier est tué comme grenadier de l'armée du Rhin. C'est encore l'époque où la nouvelle République se défend. Très vite, le jeune empereur va devenir agressif et c'est lors de deux victoires, Iéna et Wagram que les deux Vaisonnais suivants vont mourir en 1804 et 1806. Puis l'affaire tourne plutôt mal et en Italie ou en Espagne, les jeunes soldats vont mourir dans des batailles

perdus ou des embuscades. Les prix (officiels) des «remplacements» ont grimpé et ont fait perdre la tête à ces jeunes qui n'avaient jamais vu tant d'argent. C'est ce qui est arrivé à François Sueil, mort à Smolensk dans la débâcle de la retraite de Russie en 1812, pour 5000 francs payés par un certain Mornai d'Avignon qui n'a probablement jamais cherché à savoir ce qu'était devenu son double militaire.

Le temps passe et vient la guerre de Crimée en 1853. Une campagne militaire contre les Russes, avec les Britanniques. Les combats ne sont pas très féroces mais les armées occidentales meurent de maladies. C'est le cas de nos cinq Vaisonnais qui décèdent de dysentrie, de scorbut ou de septicémie à l'hôpital de Constantinople (voir aussi édito du Fifrelin n°9).

Les guerres coloniales arrivent et les jeunes Vaisonnais n'échappent pas à l'enrôlement. Nous avons la trace de deux décès dans des hôpitaux militaires d'Alger. Ils avaient 23 et 28 ans. Cela se passait en 1855 et en 1857.

Au XIX<sup>e</sup> siècle et pendant le premier conflit mondial, les États et leurs armées n'étaient pas toujours capables d'avertir rapidement les familles du décès de leurs jeunes soldats. Des délais de plusieurs années rajoutaient à l'angoisse le fait de ne pas faire son deuil. Le Vaisonnais Léon Mondon, mort en août 1914 à Dieuze, n'a été déclaré mort qu'en 1921 après que sa famille ait passé des annonces de recherche en 1919.

# HORAIRES ZOU DETACHABLES

## AVRIL 2026

# 911

## Carpentras - Vaison-la-Romaine



# ZOU!

		Du lundi au vendredi	Du lundi au samedi	Du lundi au vendredi	Samedi	Du lundi au vendredi	Du lundi au samedi
ne circule pas les jours fériés does not run on public holidays							
<b>CARPENTRAS</b>							
PEM Gare Routière	↔	06:50	08:05	12:10	13:10	17:10	18:10
Fabre	↗	06:56	08:11	12:16	13:16	17:16	18:16
Marie PILA	↔↗	06:58	08:13	12:18	13:18	17:18	18:18
Les Chênes	↗	07:00	08:15	12:20	13:20	17:20	18:20
Serres	↗	07:05	08:20	12:25	13:25	17:25	18:25
<b>SAINT-HIPPOLYTE-LE-GRAVEYRON</b>							
Saint Hippolyte	↔↗	07:10	08:25	12:30	13:30	17:30	18:30
<b>LE BARROUX</b>							
Bas	↗	07:20	08:30	12:40	13:40	17:40	18:40
<b>MALAUCENE</b>							
Palvettes	↔↗	07:30	08:40	12:50	13:50	17:50	18:50
Pont Rouge	↗	07:33	08:42	12:52	13:52	17:52	18:52
<b>CRESTET</b>							
Fontaine de Pommier		07:35	08:43	12:53	13:53	17:53	18:53
Mairie	↔	07:36	08:45	12:55	13:55	17:55	18:55
<b>VAISON-LA-ROMAINE</b>							
Avenue des Chorales	↔	07:45	08:55	13:00	14:00	18:00	19:00

↔ Arrêt accessible aux Personnes à Mobilité Réduite. Easy access to wheelchair.

↗ Seule la montée est autorisée. Only boarding the bus is allowed here.

↔ Chargement et déchargement possibles des vélos par l'usager. Il est recommandé de contacter le transporteur 26 h à l'avance. Bicycles can be loaded and unloaded at this stop. It is advisable to call the carrier 26 hours in advance.

# 911

## Vaison-la-Romaine - Carpentras



# ZOU!

		Du lundi au samedi	Du lundi au vendredi	Du lundi au samedi	Du lundi au vendredi
ne circule pas les jours fériés does not run on public holidays					
<b>VAISON-LA-ROMAINE</b>					
Avenue des Chorales	↔	06:50	07:50	12:10	17:15
<b>CRESTET</b>					
Mairie	↔	06:55	07:55	12:15	17:20
Fontaine de Pommier		06:57	07:56	12:17	17:22
<b>MALAUCENE</b>					
Pont Rouge	↘	06:59	07:58	12:19	17:24
Palvettes	↔↘	07:01	08:00	12:21	17:26
<b>LE BARROUX</b>					
Bas	↔↘	07:12	08:07	12:32	17:37
<b>SAINT-HIPPOLYTE-LE-GRAVEYRON</b>					
Saint Hippolyte	↔↘	07:18	08:13	12:38	17:40
<b>CARPENTRAS</b>					
Serres	↘	07:23	08:18	12:43	17:45
Reynarde	↘	07:24	08:19	12:44	17:49
Les Chênes	↔↘	07:28	08:23	12:48	17:53
Marie PILA	↔↘	07:29	08:24	12:49	17:54
Fabre	↔↘	07:32	08:27	12:52	17:55
PEM Gare Routière	↔	07:40 A	08:35 B	13:00 C	18:05 D

↔ Arrêt accessible aux Personnes à Mobilité Réduite. Easy access to wheelchair.

↘ Seule la descente est autorisée. Only getting off the bus is allowed here.

↔ Chargement et déchargement possibles des vélos par l'usager. Il est recommandé de contacter le transporteur 26 h à l'avance. Bicycles can be loaded and unloaded at this stop. It is advisable to call the carrier 26 hours in advance.

### Correspondances

Signalez votre correspondance au conducteur dès votre montée à bord

A - Correspondance à 07:50 vers Orange (ligne 910 sauf le samedi) et à 08:00 vers Cavillon (ligne 913)

B - Correspondance à 08:45 vers Avignon (ligne 905 uniquement en période scolaire et petites vacances) et à 09:00 vers Orange (ligne 910)

C - Correspondance à 13:05 vers Avignon (ligne 905)

D - Correspondance à 18:35 vers Orange (ligne 910), à 18:20 vers Cavillon (ligne 913) et à 18:25 vers Avignon (ligne 905 uniquement en période scolaire et petites vacances)

E - Correspondance à 19:15 vers Avignon (ligne 905 uniquement en période scolaire et petites vacances), à 19:20 vers Perres les Fontaines (ligne 913)

# 903 Orange - Valréas



ZOU!

	Du lundi au samedi	Du lundi au vendredi	Du lundi au samedi	Du lundi au dimanche	Du lundi au samedi	Du lundi au samedi	Du lundi au samedi
--	--------------------	----------------------	--------------------	----------------------	--------------------	--------------------	--------------------

circule les jours fériés sauf :

runs during public holidays except 25/12 - 01/01 - 01/05

OUI

ORANGE											
PEM Gare Routière	↔	06:50	07:50	08:50	10:30	11:05	12:30	16:00	17:30	18:35	19:20
Ecole Mizral	↗	06:52	07:52	08:52	10:32	11:07	12:32	16:02	17:32	18:37	19:22
Caristie	↗	06:54	07:54	08:54	10:34	11:13	12:34	16:04	17:34	18:39	19:24
Arc de Triomphe	↗	06:55	07:55	08:55	10:35	11:14	12:35	16:05	17:35	18:40	19:25
<b>SERIGNAN-DU-COMTAT</b>											
Ferronnerie		07:04	08:04	09:04	10:44	11:22	12:43	16:13	17:42	18:48	19:33
Rond Point de l'Harmas		07:05	08:05	09:05	10:45	11:24	12:45	16:15	17:45	18:50	19:35
Centre		07:06	08:06	09:06	10:46	11:27	12:46	16:16	17:46	18:51	19:36
Stade	↔	07:07	08:07	09:07	10:47	11:28	12:47	16:17	17:47	18:52	19:37
Lotissement Mathieu	↔	07:08	08:08	09:08	10:48	11:29	12:48	16:18	17:48	18:53	19:38
Antiquité		07:09	08:09	09:09	10:49	11:30	12:49	16:19	17:49	18:54	19:39
<b>SAINTE-CÉCILE-LES-VIGNES</b>											
Collège Victor Schoelcher		07:13	08:13	09:13	10:53	11:36	12:57	16:27	17:53	19:02	19:47
Centre	↔	07:15	08:15	09:15	10:55	11:38	12:58	16:29	17:55	19:04	19:48
Route de Tulette		07:17	08:17	09:17	10:57	11:40	13:00	16:31	17:57	19:06	19:50
<b>TULETTE</b>											
Centre		07:23	08:23	09:23	11:03	11:46	13:05	16:36	18:03	19:12	19:55
<b>VISAN</b>											
Place Jean Moulin	↔	07:30	08:30	09:30	11:10	11:53	13:12	16:43	18:10	19:17	20:00
<b>VALREAS</b>											
Route d'Orange		07:37	08:37	09:37	11:17	12:00	13:19	16:50	18:17	19:24	20:07
Musée du Cartonnage	↔	07:39	08:39	09:39	11:19	12:02	13:21	16:52	18:18	19:25	20:09
Halte Routière	↔	07:41 A	08:41	09:41	11:21	12:04 B	13:23	16:54	18:20	19:27	20:10
<b>GRILLON</b>											
Place Jean Guillot	↔					12:14					20:18
<b>RICHERENCHES</b>											
Centre						12:23					20:34
Maison Rurale	↔					12:24					20:35

Arrêt accessible aux Personnes à Mobilité Réduite. Easy access to wheelchair.

Seule la montée est autorisée. Only boarding the bus is allowed here.

Chargement et déchargement possibles des vélos par l'usager. Il est recommandé de contacter le transporteur 36 h à l'avance. Bicycles can be loaded and unloaded at this stop. It is advisable to call the carrier 36 hours in advance.

## Correspondances

Signalez votre correspondance au conducteur dès votre montée à bord.

A - Correspondance à 7:45 vers Avignon (ligne 985)

B - Correspondance à 13:15 vers Avignon (ligne 985)

# 903 Valréas - Orange



ZOU!

	Du lundi au vendredi	Du lundi au samedi				Du lundi au dimanche	Du lundi au samedi
--	----------------------	--------------------	--	--	--	----------------------	--------------------

circule les jours fériés sauf :

runs during public holidays except 25/12 - 01/01 - 01/05

OUI

RICHERENCHES									
Maison Rurale	↔	05:55		09:15				15:45	
Centre		05:56		09:16				15:46	
<b>GRILLON</b>									
Place Jean Guillot	↔	06:10		09:27				16:00	
<b>VALREAS</b>									
Halte Routière		06:25	06:50	07:55	09:40	12:55	14:25	16:10	17:25
Musée du Cartonnage	↔	06:27	06:52	07:59	09:44	12:57	14:29	16:12	17:29
Route d'Orange		06:29	06:54	08:01	09:46	12:59	14:31	16:15	17:31
<b>VISAN</b>									
Place Jean Moulin	↔	06:35	07:00	08:08	09:53	13:05	14:37	16:20	17:37
<b>TULETTE</b>									
Centre		06:40	07:05	08:14	10:00	13:10	14:40	16:25	17:40
<b>SAINTE-CÉCILE-LES-VIGNES</b>									
Route de Tulette		06:47	07:12	08:20	10:02	13:17	14:47	16:32	17:47
Centre	↔	06:50	07:15	08:22	10:10	13:20	14:50	16:35	17:50
Collège Victor Schoelcher		06:52	07:17	08:25	10:13	13:22	14:52	16:37	17:52
<b>SERIGNAN-DU-COMTAT</b>									
Les Pins	↔	06:59	07:22	08:29	10:17	13:27	14:57	16:42	17:57
Antiquité		07:00	07:24	08:30	10:18	13:29	14:59	16:44	17:59
Lotissement Mathieu	↔	07:01	07:25	08:31	10:19	13:30	15:00	16:45	18:00
Stade	↔	07:02	07:26	08:32	10:20	13:31	15:01	16:46	18:01
Centre		07:03	07:27	08:33	10:21	13:32	15:02	16:47	18:02
Rond Point de l'Harmas		07:04	07:28	08:34	10:22	13:33	15:03	16:48	18:03
Ferronnerie		07:05	07:30	08:35	10:23	13:35	15:05	16:50	18:05
<b>ORANGE</b>									
Arc de Triomphe	↘	07:12	07:43	08:42	10:32	13:42	15:12	16:58	18:12
Ecole Mizral	↘	07:25	07:57	08:55	10:45	13:55	15:25	17:10	18:25
PEM Gare Routière	↔	07:30 A	08:00	09:00 B	10:50	14:00	15:30	17:15 C	18:30 D

Arrêt accessible aux Personnes à Mobilité Réduite. Easy access to wheelchair.

Seule la descente est autorisée. Only getting off the bus is allowed here.

Chargement et déchargement possibles des vélos par l'usager. Il est recommandé de contacter le transporteur 36 h à l'avance. Bicycles can be loaded and unloaded at this stop. It is advisable to call the carrier 36 hours in advance.

## Correspondances

Signalez votre correspondance au conducteur dès votre montée à bord.

A - Correspondance à 07:35 vers Avignon (ligne 902)

B - Correspondance à 09:05 vers Avignon (ligne 902 sauf le samedi)

C - Correspondance à 17:30 vers Carpentras (ligne 910 sauf le dimanche) et à 17:35 vers Avignon (ligne 902 sauf le dimanche)

D - Correspondance à 18:35 vers Carpentras (ligne 910) et à 18:45 vers Avignon (ligne 902 sauf le samedi)

904

Orange - Vaison-la-Romaine - Buis-les-Baronnies



ZOU

	Du lundi au vendredi	Du lundi au samedi	Du lundi au dimanche	Du lundi au samedi						
circule les jours fériés sauf : runs during public holidays except: 25/12 - 01/01 - 01/05				Oui						
<b>ORANGE</b>										
PEM Gare Routière	06:45	07:30	09:50	11:10	12:20	14:20	16:20	17:35	18:40	
Ecole Mistral	06:48	07:33	09:53	11:13	12:23	14:23	16:23	17:38	18:43	
<b>CAMARET-SUR-AIGUES</b>										
Chanfort	06:55	07:40	10:00	11:20	12:30	14:30	16:30	17:45	18:50	
Les Amandiers	07:00	07:45	10:05	11:25	12:35	14:35	16:35	17:50	18:55	
<b>VIOLES</b>										
Place Ancienne Gare	07:10	07:55	10:15	11:35	12:45	14:45	16:45	18:00	19:05	
<b>SABLEY</b>										
Route d'Orange	07:18	08:03	10:23	11:43	12:53	14:53	16:53	18:08	19:13	
<b>SEGURET</b>										
Cave Coopérative	07:23	08:08	10:28	11:48	12:58	14:58	16:58	18:13	19:18	
<b>ROAIX</b>										
Les Grands Prés	07:28	08:13	10:33	11:53	13:03	15:03	17:03	18:18	19:23	
<b>VAISON-LA-ROMAINE</b>										
Cave La Romaine	07:35	08:20	10:40	12:00	13:10	15:10	17:10	18:25	19:30	
Avenue des Chorales	07:40 A	08:23	10:45 B	12:05	13:13	15:15	17:15	18:28	19:35	
<b>ST ROMAIN-EN-VIENNOIS</b>										
Avenue de Verdun		08:26			13:16			18:31		
<b>MOLLANS-SUR-OUVEZE</b>										
Porte Major		08:35			13:25			18:40		
<b>BUIS-LES-BARONNIES</b>										
Platanes		08:45			13:35			18:50		

Arrêt accessible aux Personnes à Mobilité Réduite. Easy access to wheelchairs.

Seule la montée est autorisée. Only boarding the bus is allowed here.

Changement et déchargement possibles des vélos par l'usager. Il est recommandé de contacter le transporteur 36h à l'avance.  
Bicycles can be loaded and unloaded at this stop. It is advisable to call the carrier 36 hours in advance.

## Correspondances

Signalez votre correspondance au conducteur dès votre montée à bord.

A - Correspondance à 08:26 vers Avignon (Ligne 924)

B - Correspondance à 11:24 vers Vainras (Ligne 924)

904

Buis-les-Baronnies - Vaison-la-Romaine - Orange



ZOU

	Du lundi au vendredi	Du lundi au samedi							Du lundi au dimanche	Du lundi au samedi		
circule les jours fériés sauf : runs during public holidays except: 25/12 - 01/01 - 01/05											Oui	
<b>BUIS-LES-BARONNIES</b>												
Platanes					09:40				14:05			
<b>MOLLANS-SUR-OUVEZE</b>												
Porte Major					09:52				14:17			
<b>SAINT ROMAIN-EN-VIENNOIS</b>												
Avenue de Verdun					10:01				14:26			
<b>VAISON-LA-ROMAINE</b>												
Avenue des Chorales	05:30	06:15	06:45	07:50	10:05	12:05	14:30	16:20	17:30			
Cave La Romaine	05:33	06:18	06:48	07:53	10:08	12:08	14:33	16:23	17:33			
<b>ROAIX</b>												
Les Grands Prés	05:40	06:25	06:55	08:00	10:15	12:15	14:40	16:30	17:40			
<b>SEGURET</b>												
Cave Coopérative	05:45	06:30	07:00	08:05	10:20	12:20	14:45	16:35	17:45			
<b>SABLEY</b>												
Route d'Orange	05:50	06:35	07:05	08:10	10:25	12:25	14:50	16:40	17:50			
<b>VIOLES</b>												
Place Ancienne Gare	05:58	06:43	07:13	08:18	10:33	12:33	14:58	16:48	17:58			
<b>CAMARET-SUR-AIGUES</b>												
Les Amandiers	06:08	06:53	07:23	08:28	10:43	12:43	15:08	16:58	18:08			
Chanfort	06:13	06:58	07:28	08:33	10:48	12:48	15:13	17:03	18:13			
<b>ORANGE</b>												
Ecole Mistral	06:20	07:05	07:35	08:40	10:55	12:55	15:20	17:10	18:20			
PEM Gare Routière	06:25 A	07:10 B	07:40	08:45 C	11:00 D	13:00 E	15:25	17:15 F	18:25 G			

Arrêt accessible aux Personnes à Mobilité Réduite. Easy access to wheelchairs.

Seule la descente est autorisée. Only getting off the bus is allowed here.

Changement et déchargement possibles des vélos par l'usager. Il est recommandé de contacter le transporteur 36h à l'avance.  
Bicycles can be loaded and unloaded at this stop. It is advisable to call the carrier 36 hours in advance.

## Correspondances

Signalez votre correspondance au conducteur dès votre montée à bord.

A - Correspondance à 06:30 vers Avignon (Ligne 902)

B - Correspondance à 07:35 vers Avignon (Ligne 902)

C - Correspondance à 09:05 vers Avignon (Ligne 902) sauf le samedi

D - Correspondance à 11:20 vers Avignon (Ligne 902)

E - Correspondance à 13:15 vers Avignon (Ligne 902)

F - Correspondance à 17:30 vers Carpentras (Ligne 910) sauf le dimanche et à 17:35 vers Avignon (Ligne 902) sauf le dimanche

G - Correspondance à 18:35 vers Carpentras (Ligne 910) et à 18:45 vers Avignon (Ligne 902) sauf le samedi

924

Valréas - Nyons - Vaison-la-Romaine - Avignon TGV



ZOU!

## VALREAS &gt; NYONS &gt; VAISON-LA-ROMAINE &gt; AVIGNON TGV

	Du lundi au dimanche	
circule les jours fériés sauf : runs during public holidays except: 25/12 - 01/01 - 01/05	OUI	OUI
<b>VALREAS</b>		
Halte Routière	07:45	13:15
<b>NYONS</b>		
Office de Tourisme	08:04	13:34
<b>MIRABEL-AUX-BARONNIES</b>		
Place de la Mairie	08:14	13:44
<b>VAISON-LA-ROMAINE</b>		
Avenue des Chorales	08:26 A	13:56 B
<b>MALAUCENE</b>		
Palvettes	08:39	14:09
<b>CARPENTRAS</b>		
Pôle Santé	09:00	14:30
<b>AVIGNON</b>		
PEM Gare Routière	09:35	15:05
Gare TGV	09:50	15:20

Arrêt accessible aux Personnes à Mobilité Réduite. Easy access to wheelchair.

→ Trajets urbains interdits sur ZOU! Urban trips are not allowed with ZOU!

↘ Seule la descente est autorisée. Only getting off the bus is allowed here.

↻ Chargement et déchargement possibles des vélos par l'usager.

It is recommended to contact the transporter 26 h à l'avance.  
Bicycles can be loaded and unloaded at this stop. It is advisable to call the carrier 26 hours in advance.

## AVIGNON TGV &gt; VAISON-LA-ROMAINE &gt; NYONS &gt; VALREAS

	Du lundi au dimanche	
circule les jours fériés sauf : runs during public holidays except: 25/12 - 01/01 - 01/05	OUI	OUI
<b>AVIGNON</b>		
Gare TGV	10:00	16:00
PEM Gare Routière	10:15	16:15
<b>CARPENTRAS</b>		
Pôle Santé	10:50	16:50
<b>MALAUCENE</b>		
Palvettes	11:11 A	17:11 C
<b>VAISON-LA-ROMAINE</b>		
Avenue des Chorales	11:24	17:24
<b>MIRABEL-AUX-BARONNIES</b>		
Place de la Mairie	11:36	17:36
<b>NYONS</b>		
Office de Tourisme	11:46	17:46
<b>VALREAS</b>		
Rond Point	12:05 B	18:05

Arrêt accessible aux Personnes à Mobilité Réduite. Easy access to wheelchair.

→ Seule la montée est autorisée. Only boarding the bus is allowed here.

→ Trajets urbains interdits sur ZOU! Urban trips are not allowed with ZOU!

↻ Chargement et déchargement possibles des vélos par l'usager.

It is recommended to contact the transporter 26 h à l'avance.  
Bicycles can be loaded and unloaded at this stop. It is advisable to call the carrier 26 hours in advance.

## Correspondances

Signalez votre correspondance au conducteur dès votre montée à bord.

A - Correspondance à 08:42 vers Buis-les-Baronnies (ligne 904 sauf le dimanche)

B - Correspondance à 14:30 vers Orange (ligne 904 sauf le dimanche)

## Correspondances

Signalez votre correspondance au conducteur dès votre montée à bord.

A - Correspondance à 12:00 vers Orange (ligne 904 sauf le dimanche)

B - Correspondance à 12:55 vers Orange (ligne 903 sauf le dimanche)

C - Correspondance à 17:30 vers Orange (ligne 904 sauf le dimanche) et à 18:15 vers Carpentras (ligne 911 sauf le samedi et le dimanche)

984

Pays de Vaison - Vallée du Toulourenc



ZOU!

ne circule pas les jours fériés - does not run on public holidays

<b>BRANTES</b>	Saint Roch
<b>BUISSON</b>	Boulogne
<b>CAIRANNE</b>	Place des Vignerons
<b>CRESTET</b>	Mairie
<b>ENTRECHAUX</b>	Place de l'Eglise
<b>FAUCON</b>	Ecole
<b>PUYMERAS</b>	Centre Social
<b>RASTEAU</b>	Centre
<b>ROAUX</b>	Les Grands Prés
	Centre
<b>SAINT-LEGER-DU-VENTOUX</b>	Centre
<b>SAINT-MARCELLIN-LES VAISON</b>	Les Granges de Fer
<b>SAINT-ROMAIN-EN-VIENNOIS</b>	Avenue de Verdun
<b>SAINT-ROMAN-DE-MALEGARDE</b>	Place de Verdun
<b>SAVOILLANS</b>	Le Braoux
<b>SEGURET</b>	Poste
<b>VAISON-LA-ROMAINE</b>	Cave La Romaine
	Avenue des Chorales
<b>VILLEDIEU</b>	

Du lundi au vendredi

Transport sur réservation préalable  
Pre-booked transport

Fonctionne de 9h à 16h et de 18h à 19h.

Runs from 9AM till 4PM and from 6PM till 7PM.



Toutes ces communes sont desservies au départ ou à destination de Vaison-la-Romaine.

All these towns are served from or to Vaison-la-Romaine.



Inscrivez-vous par téléphone au 04 13 94 30 50 (choix 5) du lundi au samedi, de 7h00 à 20h00.

Réservez au plus tard la veille du trajet avant 16h30 (le vendredi pour le lundi).

Vous pouvez réserver sur plusieurs jours.

Book at 04 13 94 30 50 (choice 5) from Monday to Saturday from 7AM to 8PM, the day before the trip before 4.30PM (Friday before the next Monday).



Un opérateur vous confirmera l'heure de prise en charge.

Présentez-vous 5 minutes avant l'horaire fixé à l'arrêt indiqué.

An operator will confirm your pick-up time.

Please arrive at the indicated stop within 5 minutes.



En cas d'empêchement, pensez à annuler votre réservation au plus tôt;

à défaut vous risquez une exclusion temporaire du service.

If you are unable to attend, remember to cancel your reservation as soon

as possible; otherwise you risk temporary exclusion from the service.

Réponse à la photo de classe de février 2026



1- ?, 2- Héqué ou Écké, 3- Paquito Martinez, 4- Daniel Tricard, 5- Jacky Compart, 6- Roger Betti, 7- Francis Tudo 8- Henri Marin  
 9- Philippe Fournet, 10- Firmin Almarcha, 11- Jean-Luc Sauvayre, 12- ?, 13- Pascal Auric, 14- Georges Dorgal, 15- Alain Camaret  
 16- Pierre Formisano, 17- Jacques Estrayer, 18- ? Diaz, 19- ? Valentin, 20- Frédéric Jaroslav, 21- Michel Aléoud, 22- Christian Curnier

**PRO & Cie** ☎ 04.90.36.30.03  
 vaison.service@orange.fr  
 940 ROUTE DE NYONS  
 84110 SAINT-ROMAIN-EN-VIENNOIS

**VAISON SERVICE**  
 ELECTROMENAGER - MULTIMEDIA - LITERIE - ART DE LA TABLE

Emile Henry Miele **LIEBHERR** SCANPAN

LG ZUG Calasse GROUP smeg Epeda

LE CHAT DES RUINES



Retrouvez-vous les noms de ces jeunes gens ? Si oui communiquez-les au Fifrelin à l'adresse [contact@leffrelin.fr](mailto:contact@leffrelin.fr) en calculant les numéros de position entre ceux déjà indiqués.



**Le Fifrelin se lit partout.**

**Si vous avez des photos de nos lecteurs en train de le lire aux quatre coins du monde ou dans des circonstances étonnantes, transmettez-les à [contact@lefifrelin.fr](mailto:contact@lefifrelin.fr)**



**A gauche, Julie Leven et Rebecca Denereaz au mont Misma dans les Alpes italiennes bergamasques, ci-dessus Stéphane Raymond et Laurent Rachet au Portugal sur le Douro**



**A gauche en haut, Marie-Laure Vareilles sur l'île de Socotra au Yémen, à gauche en bas au Vietnam chez les Lolos noirs et ci-dessous devant le minaret de la mosquée de Samarra en Irak.**



# Éloge de la balance

Bien entendu, il y a balances et balances et personne ne souhaiterait faire partie de la mauvaise catégorie, celle qui délata à tour de bras.

Aujourd'hui, le Fifrelin s'intéresse à ce très ancien instrument qui fut utile à de nombreuses professions car le poids des objets était relativement simple à déterminer, ou plus exactement à comparer entre deux d'entre eux qui devraient être identiques, du genre pièces de monnaie métalliques de même valeur.

Commençons par le début, à savoir, la gravité universelle. Personne n'a attendu Newton pour savoir que ce satané phénomène nous cloue au sol ou nous fait couler dans l'eau. On ne se l'expliquait pas. On ne se l'explique toujours pas mais on ne peut pas le nier et maintenant on sait très bien le mesurer. Dans un monde sans gravité rien ne serait vertical puisque cette posture serait inutile pour contrecarrer la gravité inexistante. Nous serions certainement des mollusques invertébrés et les arbres seraient moins majestueux. Peut-être même que nous ne considérerions rien comme «grave» et que les sanctions n'existeraient pas.

Cessons de rêver !

Peser recouvre deux actions différentes. Une action très ancienne qui consiste à comparer deux poids et une action beaucoup plus récente qui consiste à évaluer la mesure des poids en unités de masse ou de force.

Mesurer, quelle que soit la mesure, suppose un étalon. Donc une autorité stable gardienne de l'étalon, une loi de l'étalon et une police de l'étalon. Tout le monde a entendu parler de l'étalon du mètre déposé à Sèvres, même si il a été remplacé depuis par d'obscures longueurs d'onde. La mesure n'est apparue que dans des sociétés très organisées et techniquement équipées.

Ce dont l'humanité a disposé très tôt c'est de la capacité à comparer les poids. En effet, pour comparer des poids, il suffit d'un axe un peu solide, d'un pivot et de deux plateaux ou deux plateaux identiques. La gravité universelle que, par

définition, on trouve partout, fera le reste, quelle que soit notre position sur Terre.

Les religions et les gouvernements ont sauté sur cette invention géniale. Les premières pour maintenir les fidèles dans le droit chemin et les seconds pour prétendre rendre une justice équitable.

Lors de son décès ou à un autre moment plus tardif, le défunt sera confronté, selon sa religion, aux actes de sa vie terrestre. Le concept remonte à il y a très longtemps lorsqu' Anubis, à tête de chacal comparait le poids des âmes au poids d'une ... plume! Aie! Aie! Aie! (du moins en ce qui me concerne !)

La justice royale ou républicaine prétend à ou, exprimons-le plus prudemment, aspire à l'équité. Pour cela trois objets symboliques sont conviés. La fameuse balance à fléau, un bandeau à se mettre sur les yeux pour ne pas être influencé par la position de la personne jugée et, enfin, le glaive réservé à la sentence qui sera bien entendu ... équilibrée.

JCR

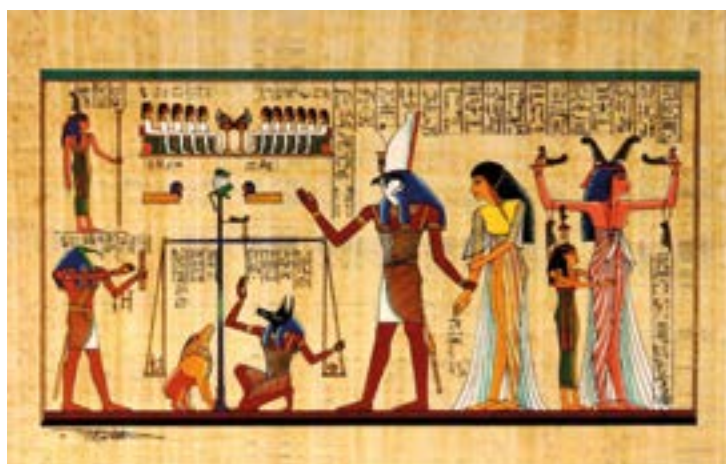


**Anubis, le psychopompe à tête de chacal, prenait soin avec bienveillance des âmes des morts égyptiens pour les emmener à la pesée finale**

## La pesée diabolique



Juste sous les pieds du Christ du tympan du Jugement Dernier de l'abbatiale de Conques, le facétieux concepteur de la scène a représenté un petit épisode où l'Archange saint Michel, armé d'une balance (dont le fléau a disparu), dispute une âme au Diable qui, fidèle à sa réputation, triche effrontément en accrochant le plateau avec sa griffe pour l'alourdir. De même, ci-dessous, il récidive à Notre-Dame-de-Paris.



# L'Archange Saint Michel le peseur d'âmes

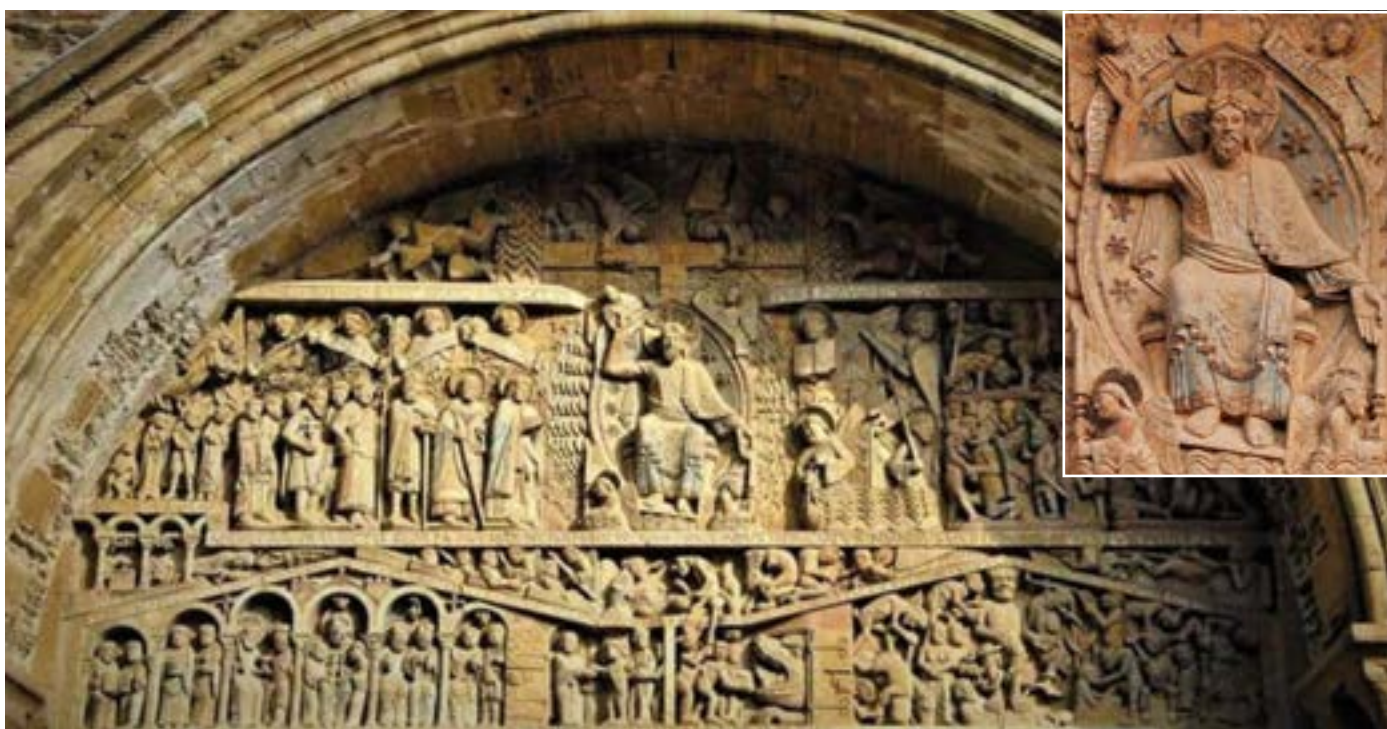
La religion chrétienne n'a pas renié les symboles antiques de la balance qui mesure le «poids» des péchés du monde, c'est-à-dire la force de l'attraction vers le centre de la terre d'un objet massif. Le poids mène vers ce qui nous semble être le bas (mais l'est-

il pour les Néo-Zélandais ?), le souterrain, l'Enfer situé «en bas». A l'inverse du léger, des anges qui volent, du Ciel paradisiaque et de Notre Père «qui es aux Cieux» qui symbolisent le bien. C'est en général l'Archange saint Michel qui pèse le poids des

péchés mais au centre du tympan de l'abbatiale de Conques, nulle balance à fléau n'apparait, et ce sont les bras du Christ Juge qui figurent eux-mêmes le fléau de l'instrument. Les Justes en haut, les Damnés en bas, à sa gauche en plus.



Ci-contre et ci-dessus, l'archange saint Michel et sa balance aux Hospices de Beaune et à la cathédrale de Coutances ; ci-dessous, le Christ juge au centre du tympan de l'abbatiale de Conques.



## La justice et son matos



### Le Droit

Le mot droit qui résume tout le corpus des lois, des décrets, des ordonnances, des règlements et de la jurisprudence des tribunaux vient lui-même du concept de «rectitude», d'«équilibre». Le droit s'appliquera lorsque le fléau de la balance sera «droit» et donc juste. Les sanctions qui seront prononcées en son nom seront d'autant plus «lourdes» que les faits seront «graves», c'est à dire soumis à la «gravité».



## Vaison et la pesée

A Vaison-la-Romaine, comme partout, on pesait beaucoup. A l'octroi du pont romain (voir photo en bas à droite), sur la place du Poids à l'entrée de la Haute Ville,

et près de l'Athéna (voir les deux photos ci-dessous et à gauche). Sans compter la bascule toujours en place à l'entrée de la Déchetterie. Qui disait pesée, disait impôt,

taxe, droit de passage, prix à payer d'une transaction. Certains avaient intérêt à rajouter du poids et d'autres à en enlever ou à éviter la pesée.



Sur la carte postale présentée, on voit un bâtiment accroché à la droite du pont. C'était le bureau de l'octroi avant sa démolition en 1929.

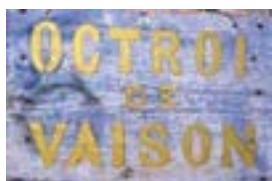


Le peintre Henri Rousseau (1844-1910) devait son surnom de « douanier », au fait qu'il contrôlait les marchandises, à l'entrée de Paris, étant employé de l'octroi.

L'octroi, qu'ès aquo ? De tout temps, l'État a créé des taxes sur les marchandises, et les rois de France ont su faire ! Impôt bien sûr impopulaire, qui figurait dans les revendications de la Révolution française, et fut donc aboli en 1791. L'octroi, qui concernait la Haute-Ville à cette époque, est rappelé par la place du Poids.

Mais il est vite réapparu pour taxer les marchandises à l'entrée des communes, dont Vaison, où il a subsisté de 1809 à 1929. Contrairement à Avignon où 35 employés avaient été reclassés en 1941 à la fermeture des octrois de cette ville, ce n'était pas du personnel communal qui encaissaient les droits, mais des prestataires de services à qui il était vendu à ferme pour trois ans. Il existe un dossier aux Archives départementales d'Avignon, et deux au service Patrimoine des Archives de la mairie de Vaison, concernant les recettes et les dépenses de l'octroi par trimestre, et consacré au fonctionnement et aux adjudications de l'octroi. Octroi qui, suite surtout à la détaxe des vins de propriétaires en 1918, a eu plus de dépenses de fonctionnement que de recettes. Par la suite, en compensation, la commune a taxé au plus fort les abattoirs.

La loi exigeait que des poteaux indicateurs soient placés l'approche des bureaux,



Il en fut ainsi placés sur le chemin du Crestet, de Saint-Marcellin indiquant le bureau du pont Romain, chemin de Séguret, chemin de Roaix, chemin de Saint-Romain. Les bureaux étaient probablement installés à la limite de ces communes, comme celui du chemin de Villedieu, où le bureau était situé au domaine actuel du Gros Pata, appelé comme cela par allusion aux taxes encaissées avec entre autres cette monnaie, le patac, monnaie du Pape, en cuivre et bas argent, avec les clefs en sautoir.

Le panneau, Octroi de Vaison, qui était en façade de la ferme, est actuellement encore visible à l'intérieur des locaux.

Jean-Pierre Reybaud

**2500 m<sup>2</sup> d'exposition**

**LOGIAL**  
MEUBLES & OCCASION

**PRIX CHOC LITERIE**

**Meubles - Salons - Cuisine - Décoration**

**Meubles Logial - Route d'Orange - 84600 Valréas**

**Tél : 04 90 28 17 38**

**Site : [www.logial-valréas.com](http://www.logial-valréas.com)**

**juristimmo**  
THE REAL ESTATE EXPERTS OF THE SOUTH OF FRANCE

AGENCE IMMOBILIÈRE  
ACHAT. VENTE. ESTIMATION

**Estelle Holveck**  
06 50 15 46 80  
R.S.A.C. Avignon 813 922 374

**Anne Beliendo**  
06 50 75 49 76  
R.S.A.C. Avignon 434 727 657

**13 bis, Avenue du Général de Gaulle**  
**84110 Vaison-la-Romaine**  
[agence-juristimmo.com](http://agence-juristimmo.com)

**Votre solution pour tous vos projets.**

**GROS OEUVRE**

**TRAVAUX PUBLICS**

**CHARPENTE**

**COUVERTURE**

**OUTILLAGE**

**Traverse d'Orange à Saint-Romain-en-Viennois**  
**Tél. 04 34 03 10 10**

# VAISON MENAGER EtS BRANDO

Tout pour la maison intérieur et extérieur



**VENTE - INSTALLATION - LIVRAISON - DEPANNAGE**

Tél. 04 90 36 06 67

440 Av. M. Pagnol - Route de Nyons  
VAISON LA ROMAINE - vaisonmenager@wanadoo.fr

# SUPER U

Vaison-la-Romaine

Avenue Marcel Pagnol 84110 Vaison-la-Romaine  
Tél : 04 90 100 600  
superu-vaisionlaromaine.com

du lundi au samedi :  
8h30 - 20h  
et le dimanche :  
9h - 12h30



## Camille SAINT AUBERT

Opticien-lunetier

Tél. 04.90.28.84.50

2 crs Taulignan - 84110 Vaison-la-Romaine  
noa.vaison84@gmail.com

vidagogie.com

Cours collectifs de photographie

Mais aussi Photographie de :  
- Famille, gîte, entreprise, commerce...

04 90 46 18 71

Couleurs Provence, 445 Avenue Marcel Pagnol - 84110 Vaison-La-Romaine  
Tél : 04 90 28 82 76 Courriel : couleurstprovence84@gmail.com Site : www.couleurstprovence84.com

**Couverture**  
Zinguerie, faîtage, démoussage, hydrofuge, écran sous toitures, traitement des charpentes.

**Peinture** Intérieur / extérieur  
Nettoyage et ravalement de façade, boiserie, bardage, bandeau, sous-toiture en PVC.

**Isolation**  
Combles, rouleaux ou projetés, laine de verre et laine de roche.

**Entreprise BPS**  
Bâtiment Pro Service  
chemin des Rollandines  
84500 Bollène  
**06 64 38 97 27**  
SIRET : 912 091 972 000 14

**ALUVAISON**  
MENUISERIES - VERANDAS

VERANDAS OCCULTATIONS  
MENUISERIES PROTECTIONS

ZA les écluses  
84110 Vaison-la-Romaine  
www.alu-vaision.com  
contact@aluvaision.fr  
**04 90 363 363**